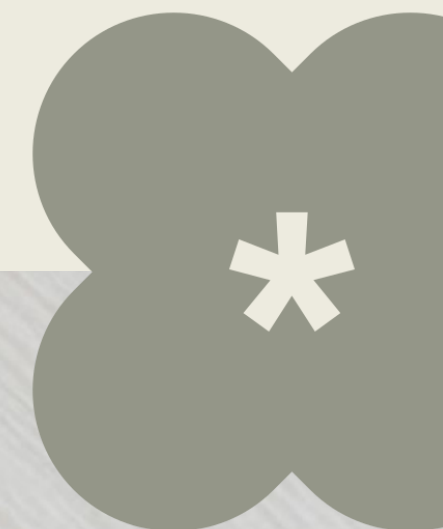


PSIHOLOGIJA

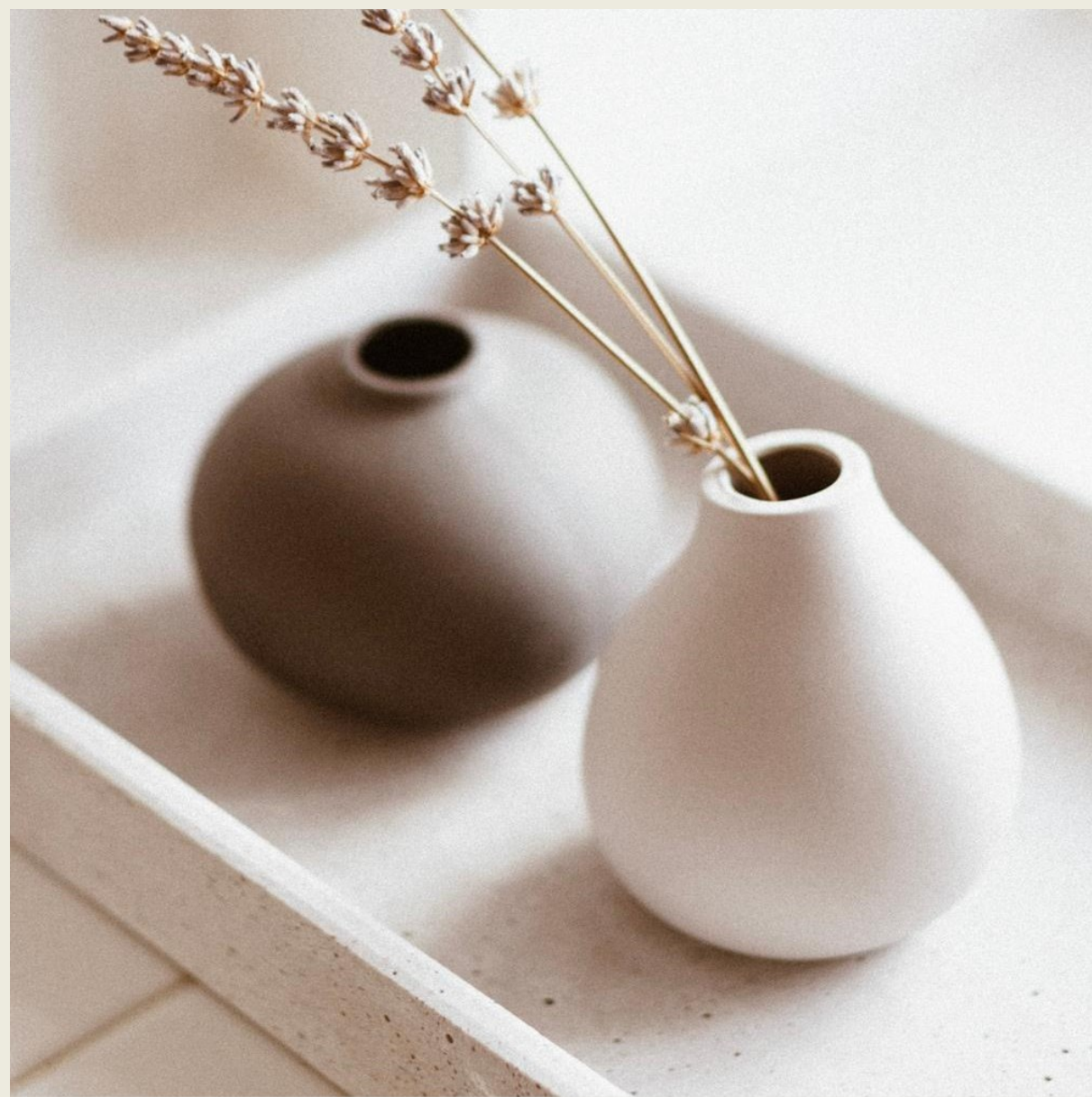
UP FAMNIT

PRAKTIČNO USPOSABLJANJE V DELOVNEM OKOLJU

Urša Mars Bitenc,
koordinatorica obvezne študijske prakse
ursa.mars@upr.si



NAMEN IN OBSEG PRAKSE



Študenti si izberete **inštitucijo ali podjetje**, kjer v predpisanem obsegu ur **sodelujete pri delu psihologa** (npr. vrtci, osnovne in srednje šole, visokošolski zavodi, izobraževalni oddelki v podjetjih, svetovalne službe in centri, nevladne organizacije, zdravstvene, socialne in podporne ustanove itd.).

Obseg

- 15 ECTS/ 280 ur /7 tednov
- največ v dveh ustanovah (ure so lahko razporejene neenakomerno, naj pa vsak del zajema vsaj prbl. 80 ur) – dve delni prijavi v ŠIS
- ure lahko nabirate po delih (ne vsak dan v tednu)
- uveljavljanje prakse za nazaj ni mogoče (izjema vzporedni študij)

CILJI

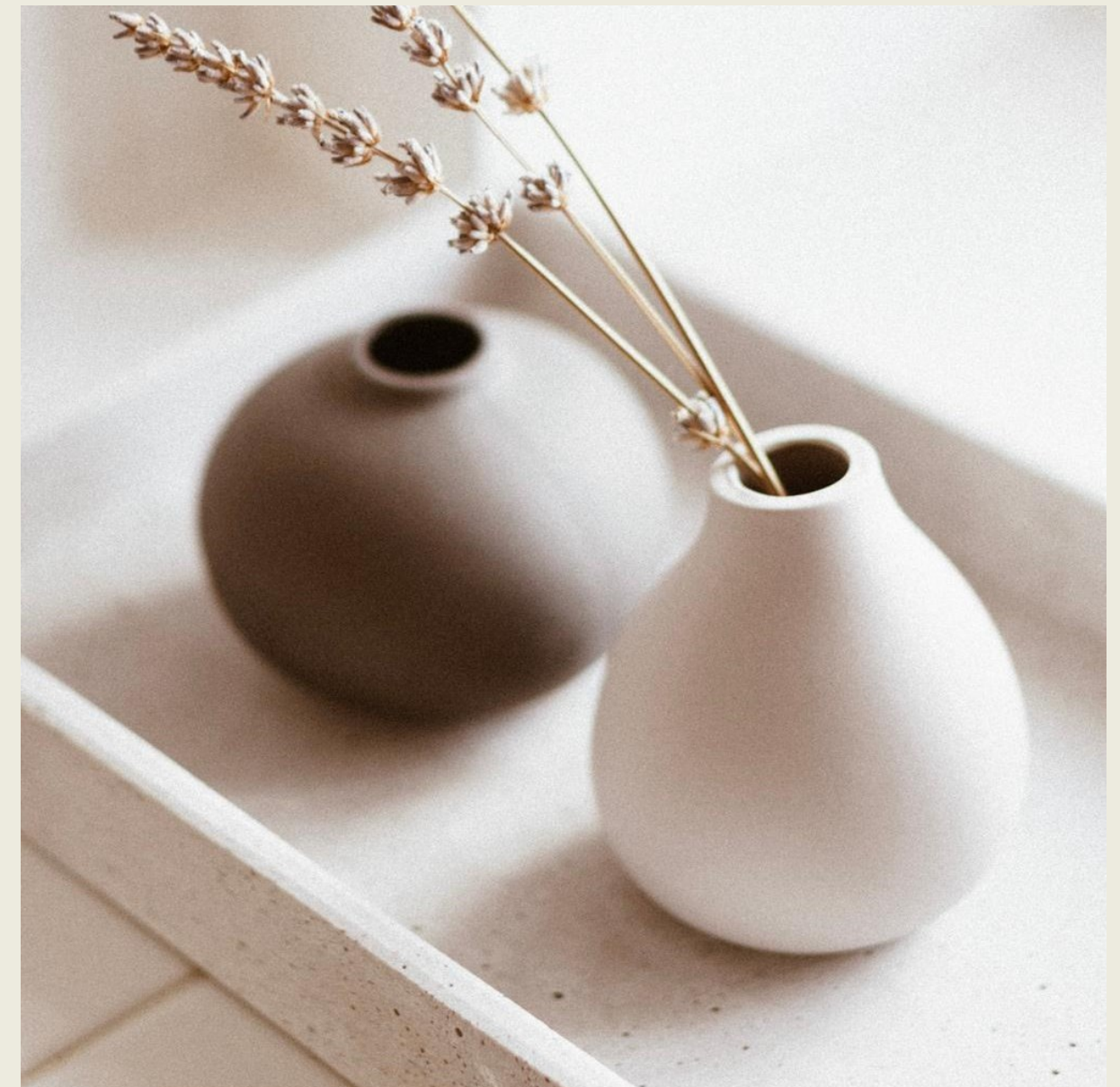
- Seznanitev s **psihološko dejavnostjo** v izbrani ustanovi.
- Seznanitev s **praktičnimi znanji in veščinami** v delovnem okolju in pridobitev **izkušnje** o psihološki dejavnosti.
- **Razvijanje kompetenc** po kompetenčnem modelu **EuroPsy**
- Razvite primarne (in usposobitvene) kompetence po kompetenčnem modelu EuroPsy, praviloma **do druge stopnje**, kjer je potrebno izvajanje psihološke dejavnosti pod mentorstvom/supervizijo – glej obrazec



PRED PRIČETKOM PRAKSE

Študenti se pred pričetkom prakse seznanite z naslednjimi vsebinami:

- **Kodeks poklicne etike psihologov Slovenije** ([povezava](#))
- **Zakon o varstvu osebnih podatkov** (<https://www.ip-rs.si/zakonodaja/zakon-o-varstvu-osebni-podatkov/zvop-2>)
- **Kompetenčni model Europsy** (<http://www.europsy.si/vec-o-europsy/kompetencni-model-europsy/>)
- Ob morebitnem nerazumevanju vsebine dokumentov se lahko posvetujete s koordinatorjem prakse, visokošolskimi učitelji ali mentorjem.





Urejanje prakse

OSNOVNE INFORMACIJE

- E-učilnica

- Prosojnice
- Navodila za mentorje
- Obrazec Dnevnik z refleksijo
- Ocena kompetenc pred in po
- Zaveza h Kodeksu
- Seznam institucij

- Spletna stran

- Navodila za študente za opravljanje

študijske prakse v študijskih programih UP

FAMNIT ([povezava](#))

The screenshot shows the Famnit website interface. At the top, the logo 'Famnit' is displayed next to the text 'Univerza na Primorskem Fakulteta za matematiko, naravoslovje in informacijske tehnologije'. A navigation menu on the left lists: 'šis', 'urniki', 'e-pošta', 'e-učilnica', 'navodila za e-učilnico', 'obvestila', and 'intranet za zaposlene'. The main content area is titled 'Psihologija (Uporabna psihologija)' and contains a list of links: 'Sprememba imena študijskega programa', 'Temeljni podatki o programu', 'Koordinator programa', 'Splošno o programu', 'Cilji programa', 'Pogoji za vpis', 'Nadaljevanje študija po merilih za prehode - splošno', 'Nadaljevanje študija - možnosti prehodov iz PBP v Psihologijo', 'Napredovanje po programu in dokončanje študija', 'Predmetnik', 'Izbirnost', 'Način izvajanja študija', 'Praktično usposabljanje v delovnem okolju' (highlighted with a red circle), 'Kompetence diplomantov', and 'Možnosti zaposlitve diplomantov in nadaljevanja študija'. A 'natisni' (print) icon is visible in the bottom right corner.

POSTOPEK UREDITVE OŠP

1. Izbor inštitucije
2. Neformalno dogovarjanje z mentorjem (minimalno 1 leto izkušenj)
3. Pridobitev **Izjave delovne organizacije o sprejemu študenta na prakso**
4. Preko sistema ŠIS: **Prijava za opravljanje študijske prakse**
!!! **POMEMBNO**: pazite, da so vneseni podatki točni in pravilno zapisani
5. ŠIS generira **tripartitni dogovor**, natisnete ga v 3 izvodih, podpišete in dostavite v referat UP FAMNIT (ne v inštitucijo!)
6. Referat uredi podpise in pošlje dokumentacijo inštituciji
7. Z mentorjem sestavita **program OŠP** (pošljite ga po pošti koordinatorici, mentor v cc)



PREDLOG PROGRAMA OŠP

- Predlog programa naj zavzema prbl. **eno stran** in naj v alinejah vsebuje:
 - **glavne dejavnosti**, v katere boste vključeni
 - pri vsaki dejavnosti navedite **pričakovane EuroPsy kompetence**, ki naj bi jih (vsaj deloma) razvijali.
- Predlog programa OŠP obvezno posredujte koordinatorju OŠP po e-pošti.
- Koordinator predlog pregleda in potrdi (ali zahteva dopolnitve/korekcije).
- Brez odobritve programa ne smete pričeti s prakso.



DOLŽNOSTI ŠTUDENTA

- deluje v skladu z Kodeksom **poklicne etike** psihologov Slovenije in etičnim kodeksom organizacije
- **redno in vestno** opravlja OŠP
- pri delu upošteva **navodila mentorja** in koordinatorja prakse
- **vodi ustrezno dokumentacijo** ter sledi postopkom za opravljanje OŠP
- študent mora biti med izvajanjem praktičnega usposabljanja obvezno **zdravstveno zavarovan**
- upošteva predpise o **varstvu pri delu** in uporablja predpisana **zaščitna sredstva**
- varuje **poslovno tajnost organizacije oz. ustanove** (velja tudi po zaključeni praksi!)



DOLŽNOSTI USTANOVE

Za študente, ki opravljajo OŠP, je potrebno v skladu z zakonodajo poravnati dva zneska zavarovanja:

- **letni pavšal** na podlagi Zakona o pokojninskem in invalidskem zavarovanju (zavarovanje za invalidnost in smrt) je **obveznost UP Famnit**
- **mesečni pavšal** na podlagi Zakona o zdravstvenem varstvu in zdravstvenem zavarovanju (zavarovanje za poškodbo pri delu in poklicno bolezen) je **obveznost ustanove**, kjer študent opravlja prakso. Ta od 1.1.2024 dalje **znaša 6,63 €** na mesec, kar pomeni **13,26 €** za **celotno 7 tedensko prakso**, če jo študent opravlja strnjeno.

V primeru, da ustanova ne želi plačati prispevka, mora študent poiskati drugo ustrežno ustanovo za opravljanje prakse*.





Dokumentacija

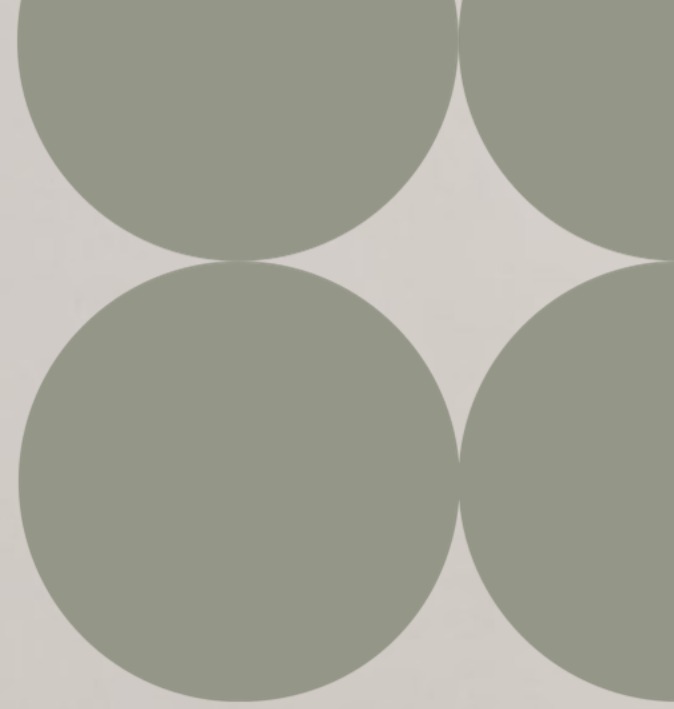
Pred opravljanjem prakse

- Izjava delovne organizacije o sprejemu študenta na prakso – naložite na ŠIS
- Tripartitni dogovor – generira ŠIS
- Program OBŠ – pošljete po mailu
- Ocena kompetenc – hranite pri sebi



Tekom opravljanja prakse

- Dnevnik prakse





Po zaključeni praksi

- Potrdilo organizacije o opravljeni praksi – naložite na ŠIS
- Vprašanja o opravljeni študijski praksi– naložite na ŠIS
 - Dnevnik z refleksijo – naložite na ŠIS
 - Ocena kompetenc PRED in PO opravljeni praksi – naložite na ŠIS



Vprašanja o opravljeni študijski praksi

- 1. Kratka predstavitev ustanove*
- 2. Opravljene naloge*
- 3. Kako vas je organizacija uvedla v opravljanje študijske prakse in opišite mentorski odnos*
- 4. Znanja (kompetence), ki ste jih pridobili pri opravljanju študijske prakse*
- 5. Kako se vsebina študijske prakse in pridobljeno znanje povezuje z vašim študijskim programom*
- 6. Splošno mnenje o poteku prakse in organizaciji, v kateri ste opravljali študijsko prakso*



Dnevnik z refleksijo

❖ *V dnevnik zabeležite vsak dan opravljanja prakse ter ure, ki ste jih opravili – na koncu seštevek ur !!!*

❖ *Pri opisovanju kompetenc si pomagajte z:*

❖ Zabukovec, V. in Podlessek, A. (2010). *Model supervizirane prakse psihologov.*

Ljubljana: Filozofska fakulteta ali

❖ Spletno stranjo EuroPsy <http://www.europsy.si/vec-o-europsy/kompetencni-model-europsy/>

❖ *Če so si dnevi zelo podobni, ne kopirajte besedila.*

Opišite pet dni bolj podrobno, pri ostalih pa lahko

v skrajšani obliki navedete,

kaj ste počeli in katere kompetence ste razvijali.

❖ *V dokument dodajte tudi refleksijo*

(med 400 in 600 besedami).

KONTROLNI SEZNAM

PRED

PO

✓	Izjava organizacije	✓	Potrdilo organizacije o opravljeni OŠP
✓	Prijava v ŠIS	✓	Dnevnik prakse z refleksijo
✓	Tripartitni dogovor	✓	Vprašanja o praksi
✓	Program OŠP	✓	Ocena kompetenc PO z mentorjevo oceno
✓	Ocena kompetenc PRED	✓	Predstavitev lastne prakse
✓	Udeležba na seminarjih		

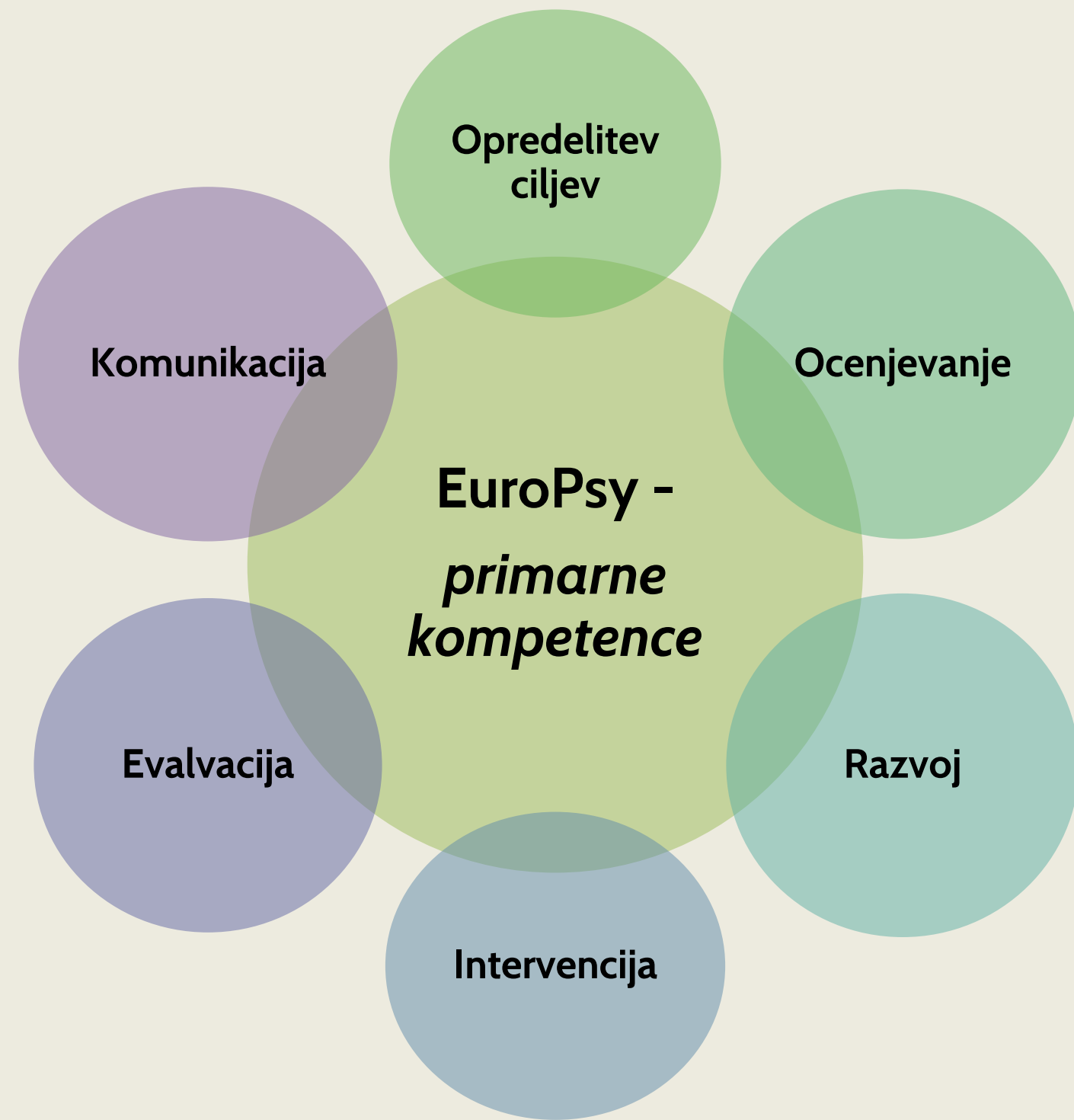


**Kaj pa prekinitev
prakse?**

KOMPETENČNÍ MODEL

EuroPsy

Kompetenčni model Europsy: primarne kompetence



A. Opredelitev ciljev

Interakcija s klientom, da se opredelijo cilji intervencije ali storitve, ki bo opravljena

1. Analiza potreb

Zbiranje informacij o potrebah klienta z ustreznimi metodami, pojasnjevanje in analiza potreb, dokler ni mogoče smiselno nadaljnje ukrepanje.

2. Postavljanje ciljev

Predlog in usklajevanje ciljev s klientom, postavljanje sprejemljivih in uresničljivih ciljev ter opredeljevanje meril za kasnejše ocenjevanje izpolnjevanja ciljev.



B. Ocenjevanje

Opredeljevanje pomembnih značilnosti posameznikov, skupin, organizacij in razmer z ustreznimi metodami.

3. Ocenjevanje posameznikov

Ocenjevanje s pomočjo pogovorov, testiranja in opazovanja posameznikov v okolju, ki ustreza zahtevani storitvi.

4. Ocenjevanje skupin

Ocenjevanje s pomočjo pogovorov, testiranja in opazovanja skupin v okolju, ki ustreza zahtevani storitvi.

5. Ocenjevanje organizacij

Ocenjevanje s pomočjo pogovorov, anket in drugih metod ter tehnik, primernih za preučevanje organizacij, v okolju, ki ustreza zahtevani storitvi.

6. Ocenjevanje razmer

Ocenjevanje s pomočjo pogovorov, anket in drugih metod ter tehnik, primernih za preučevanje razmer, v okolju, ki ustreza zahtevani storitvi.



C. Razvoj

	<i>Razvijanje intervencij, storitev ali proizvodov na podlagi psihološke teorije in metod, ki jih lahko uporabljajo klienti ali psihologi.</i>
7. Opredelitev storitev ali proizvodov in analiza zahtev	Opredeljevanje namena storitve ali proizvoda, opredeljevanje ustreznih uporabnikov, analiza zahtev in omejitev ter priprava specifikacije proizvoda ali storitve, pri čemer se upošteva okolje, v katerem naj bi se storitev ali proizvod uporabljala.
8. Oblikovanje storitve ali proizvoda	Oblikovanje ali prilagajanje storitev ali proizvoda v skladu z zahtevami in omejitvami, pri čemer se upošteva okolje, v katerem naj bi se storitev ali proizvod uporabljala.
9. Preizkus storitve ali proizvoda	Preizkušanje storitve ali proizvoda in ocenjevanje izvedljivosti, zanesljivosti, veljavnosti in drugih značilnosti, pri čemer se upošteva okolje, v katerem naj bi se storitev ali proizvod uporabljala.
10. Evalvacija storitve ali proizvoda	Evalvacija storitve ali proizvoda glede na uporabnost, zadovoljstvo uporabnika, prijaznosti za uporabnike, stroške in druge vidike, ki so pomembni v okolju, v katerem naj bi se storitev ali proizvod uporabljala.



D. Intervencija

Opredeljevanje, priprava in izvedba intervencij, ustreznih za doseganje postavljenih ciljev, z uporabo rezultatov aktivnosti ocenjevanja in razvoja.

- | | |
|---|--|
| 11. Načrtovanje intervencije | Priprava načrta intervencije, ustreznega za doseganje postavljenih ciljev v okolju, ki ustreza zahtevani storitvi. |
| 12. Intervencija, usmerjena neposredno k osebam | Uporaba intervencijskih metod, ki v okolju, ustreznemu zahtevani storitvi, neposredno vplivajo na enega ali več posameznikov v skladu z načrtom posredovanja. |
| 13. Intervencija, usmerjena neposredno k razmeram | Uporaba intervencijskih metod, ki v okolju, ustreznemu zahtevani storitvi, neposredno vplivajo na določene vidike razmer v skladu z načrtom intervencije. |
| 14. Posredna intervencija | Uporaba intervencijskih metod, ki v okolju, ustreznemu zahtevani storitvi, omogočijo posameznikom, skupinam ali organizacijam, da se učijo in odločajo v lastnem interesu. |
| 15. Uporaba storitev ali proizvodov | Uporaba storitev ali proizvodov in skrb za to, da jih klienti ali drugi psihologi uporabljajo pravilno. |



E. Evalvacija

Ugotavljanje ustreznosti intervencij glede na skladnost z načrtom intervencije in doseganje postavljenih ciljev.

16. Načrtovanje evalvacije

Priprava načrta za evalvacijo intervencije, vključno z merili, ki izhajajo iz načrta intervencije in postavljenih ciljev, v okolju, ki ustreza zahtevani storitvi.

17. Merjenje v evalvaciji

Izbor in uporaba tehnik merjenja, ustreznih za izvedbo načrta za evalvacijo v okolju, ki ustreza zahtevani storitvi.

18. Evalvacijska analiza

Izvedba analize v skladu z načrtom evalvacije in zaključevanje o učinkovitosti intervencij v okolju, ki ustreza zahtevani storitvi.



F. Komunikacija

Zagotavljanje informacij klientom na način, ki ustrezno izpolnjuje njihove potrebe ter pričakovanja.

19. Zagotavljanje povratnih informacij

Zagotavljanje povratnih informacij klientom na ustrezen ustni in/ali avdio-vizualni način v okolju, ki ustreza zahtevani storitvi.

20. Pisanje poročil

Priprava poročil za obveščanje klientov o rezultatih ocenjevanja, razvoju storitev ali proizvodov, intervencijah in/ali evalvaciji, v okolju, ki ustreza zahtevani storitvi.



Kompetenčni model Europsy: usposobitvene kompetence



Usposobitvene kompetence

Profesionalna strategija

Izbor ustrezne strategije za reševanje problema (problemov) na podlagi refleksije o strokovnih razmerah in svojih primarnih kompetencah.

Stalen strokovni razvoj

Posodabljanje in razvijanje svojih primarnih in usposobitvenih kompetenc, znanja in veščin skladno s spremembami na področju, standarde in zahteve psihološkega poklica ter glede na nacionalni in evropski Pravilnik EFPE o EuroPsy.



Usposobitvene kompetence

Poklicni odnosi

Vzpostavitev in vzdrževanje odnosov z drugimi strokovnjaki in ustreznimi organizacijami.

Raziskovanje in razvoj

Razvoj novih intervencij, storitev in proizvodov, ki lahko izpolnjujejo trenutne ali prihodnje potrebe klientov ter ustvarijo nove strokovne dejavnosti in poslovne priložnosti.



Usposobitvene kompetence

Trženje in prodaja

Opozarjanje dejanskih ali možnih klientov na trenutne in nove proizvode ter storitve, vzpostavljanje stikov s klienti, priprava poslovnih ponudb, prodaja storitev, zagotavljanje storitev po prodaji.

Vodenje evidenc

Vzpostavljanje in vzdrževanje odnosov z (možnimi) klienti, spremljanje potreb in zadovoljstva klientov, prepoznavanje priložnosti za širitev strokovnih dejavnosti in poslovanja.



Usposobitvene kompetence

Upravljanje prakse

Oblikovanje in upravljanje prakse, ki zagotavlja storitve, ne glede na to, ali gre za malo podjetje ali za del večje zasebne ali javne organizacije, vključno s finančnimi, kadrovskimi in operativnimi vidiki; zagotavljanje vodstva uslužbencem.

Zagotavljanje kakovosti

Vzpostavitev in vzdrževanje sistema zagotavljanja kakovosti za celotno prakso.



Usposobitvene kompetence

Razmišljanje o sebi

Kritično razmišljanje o svoji praksi in usposobljenosti je ključno za strokovno usposobljenost.

